

Injektionsteknik vid diabetes



Svensk Förening för Sjuksköterskor i Diabetesvård

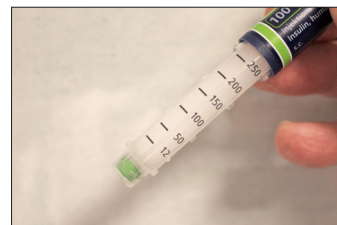
Denna broschyr vänder sig till dig som har injektionsbehandling för din diabetes. Den beskriver framförallt tillvägagångssättet vid insulininjektioner men injektionsförfarandet gäller även andra injicerbara diabetesläkemedel.

Det finns olika typer av injektionspennor för att injicera diabetesläkemedel, där det vanligaste är insulin. Vissa pennor är förfyllda, medan andra laddas med en ampull. Flertalet saknar injektionsnål.

Injektionsnålarna även kallade pennkanyler har en fattning som passar samtliga injektionspennor. För de allra flesta personer är 4-5 mm längd på nålen tillräckligt.

Din diabetessjuksköterska kan hjälpa dig att hitta injektionspennor och nålar som passar just dig, samt instruera dig i användandet av dessa.

Du kan även se instruktionsfilmer till flertalet injektionspennor på www.medicininstruktioner.se



Om ditt insulin är av "grumlig" typ skall insulinet det blandas genom att vända pennan minst 10 gånger innan du injicerar.

Skruva på en ny kanyl och ta av yttre och inre kanylskydden. Spara yttre skyddet, det används när du tar bort kanylen efter injektion.

Byt kanyl före vare injektion.

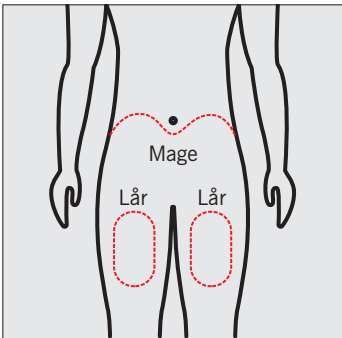
Kontrollera flödet i kanylen genom att ställa in pennan på två enheter och spruta ut lite insulin.

Håll pennan rakt upp då du sprutar ut insulin.

Om inget insulin kommer ut ur kanylen upprepas detta moment.

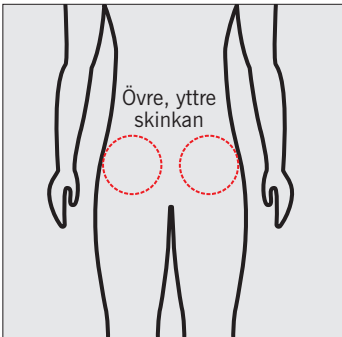


Ställ in dosen.



Rekommenderade injektionsställen är i underhuds fett på magen och i övre yttre delen av skinkan.

Om tillräckligt med underhuds fett finns kan även insulin ges i lår.



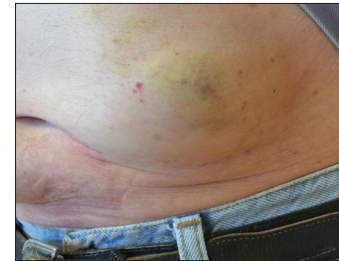
Insulinet skall ges i underhuds fett.

Lyft hudveck med tumme, pek- och långfinger.

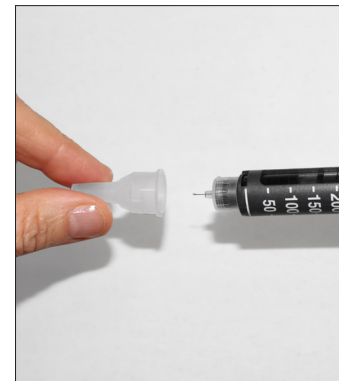


Stick in kanylen i hudvecket och spruta in insulinet genom att trycka ned doseringsknappen på pennan till botten.

Håll in doseringsknappen i minst tio sekunder och dra sedan långsamt ut nålen.



Det är viktigt att variera stickställen för att undvika att "fettkuddar" bildas. Dessa kan ge ett svängande blodsocker.



Sätt på det yttre kanylskyddet och skruva av kanylen. Kassera den på ett säkert sätt.

Kontrollera vilka regler som gäller i din kommun.

Insulin är hållbart en månad i rumstemperatur.

Det insulin som inte används förvaras i kylskåpsdörren.

Insulin förstörs om det fryser eller blir utsatt för hög temperatur.

För att skydda det för ljus skall du alltid sätta på pennhuven efter injektion.

Du bör inte dra upp insulin ur en trasig penna med en insulinspruta då detta kan leda till att du inte får rätt insulindos.



Injicera **inte** genom kläder!



Byt nål varje gång!

Denna broschyr är produktneutral.



Svensk Förening för Sjuksköterskor i Diabetesvård



Stema
0541 0234

www.stema.nu